

Saver EVO[®]

Användarhandbok

Innehållsförteckning

Saver EVO-bruksanvisning	3
Nedladdning från webbplats	3
Snabbinstruktioner	3
Använda Saver EVO	4
Använda Saver EVO med HeartSine samaritan PAD	4
Hämta händelsedata från HeartSine samaritan PAD	5
Visa händelser på en HeartSine samaritan PAD	6
Radera minne på en HeartSine samaritan PAD	7
Ändra inställningar för HeartSine samaritan PAD	7
Check/Set PAD Time (Kontrollera/ställa in PAD-tid)	8
Run Diagnostic Tests (Köra diagnostiska test)	8
Edit PAD Configuration (Redigera PAD-konfiguration)	9
Använda Saver EVO med PDU*	9
Hämta händelsedata från PDU-minneskortet	10
Visa händelser sparade på en PDU	11
Visa PDU-inställningar	12
Använda Saver EVO med sparade händelser	12
Export och import	13
Ändra inställningar för Saver EVO	14
Cybersäkerhet	16

Informationen i detta dokument kan ändras utan föregående meddelande och utan ytterligare åtagande från HeartSine Technologies, Ltd. Det är förbjudet att reproducera eller överföra några som helst delar ur denna handbok, i någon form eller på något sätt, elektriskt eller mekaniskt, inklusive fotokopiering och registrering, utan uttryckligt skriftligt tillstånd från HeartSine Technologies, Ltd.

heartsine.com
heartsinesupport@stryker.com

Saver EVO-bruksanvisning

Programvaran Saver EVO möjliggör för dig att hämta defibrilleringshändelsedata från din HeartSine samaritanPAD och PDU-minneskort. Saver EVO möjliggör också hantering av händelsedata som har sparats till din dator och det går att skriva ut, importera och exportera händelsedata till andra Saver- och Saver EVO-användare.

Saver EVO tillhandahålls med en programvarulicens som tillåter installation och användning av programvaran på en enda dator som körs med Microsoft Windows (helst Windows 10).







Nedladdning från webbplats

Det kan krävas administrationstillstånd för att installera Saver EVO – kontakta din systemadministratör/IT-leverantör om det behövs.

1. Gå till heartsine.com för att hämta Saver EVO-programvaran för din region.
2. Efter nedladdningen ska du köra "SaverEVO_setup.exe" för att installera Saver EVO. (Följ instruktionerna på skärmen).
3. Läs användarlicensavtalet. För att installera den här programvaran måste du godkänna villkoren i avtalet. Klicka på knappen "Next" (Nästa) för att godkänna villkoren.
4. Saver EVO kommer att installeras på sin standardplats med sin standardkonfiguration. Klicka på knappen "I agree" (Jag godkänner) för att godkänna. De här standardinställningarna ska inte ändras om du inte är en erfaren datoranvändare.
5. Om drivrutinscertifiering för enheten efterfrågas klickar du på knappen "Continue anyway" (Fortsätt ändå).

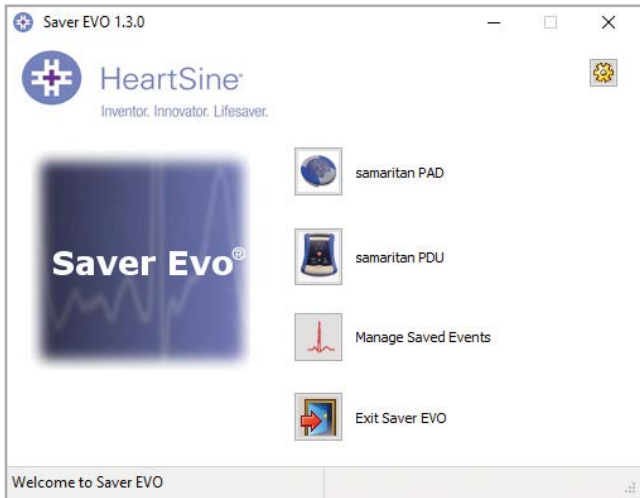
Snabbinstruktioner

Att hämta registrerade defibrilleringshändelsedata från HeartSine samaritan PAD eller PDU-minneskort.

1. Anslut den relevanta enheten till en PC.
2. Öppna programvaran Saver EVO.
3. Klicka på knappen  eller knappen .
4. Klicka på knappen  för att visa en lista över sparade händelser.
5. Markera önskad registrerad händelse från listan.
6. Klicka på knappen  för att visa händelsen.
7. Klicka på knappen  och ange de patientinformation som efterfrågas för att spara händelsen på datorn.
8. Om det behövs klickar du på  för att skriva ut händelseregistreringen.

Använda Saver EVO

Startskärmen för Saver EVO visas nedan.



Startskärmen för Saver EVO

samaritan PAD	Öppnar menyn med funktioner specifika för HeartSine samaritan PAD. <i>Se sidan 4 för mer information</i>
samaritan PDU	Öppnar menyn med funktioner specifika för PDU:n. <i>Se sidan 9 för mer information</i>
Manage Saved Events (Hantera sparade händelser)	Öppnar menyn med funktioner specifika för händelser sparade till datorn. <i>Se sidan 12 för mer information</i>
Exit Saver EVO (Avsluta Saver EVO)	Avslutar programvaran Saver EVO
Byta Saver EVO-lösenord	Alternativ för att byta Saver EVO-lösenord och välja språk. Tillåter också användare att se granskningsinformation för Saver EVO

Hur man använder de specifika menyerna ovan kommer att beskrivas mer ingående i senare avsnitt.

Använda Saver EVO med HeartSine samaritan PAD

För att använda Saver EVO med HeartSine samaritan PAD behöver du USB-datakabeln (som kan ha medföljt din HeartSine samaritan PAD). Om du inte har kabeln ska du kontakta din Stryker-representant eller auktoriserade återförsäljare. Om en HeartSine Gateway är ansluten till din AED kan du använda en mikro-USB-kabel.

1. Använd USB-datakabeln och anslut den till HeartSine samaritan PAD och till USB-porten på din dator. Öppna programvaran Saver EVO.

2. Om du klickar på "samaritan PAD"-knappen öppnas fönstret nedan.



Åtkomstskärmen för Saver EVO PAD

PAD Data (PAD-data)

Klicka på den här knappen för att hämta händelsedata från HeartSine samaritan PAD. *Se sidan 5 för mer information*

Change PAD Settings (Ändra PAD-inställningar)

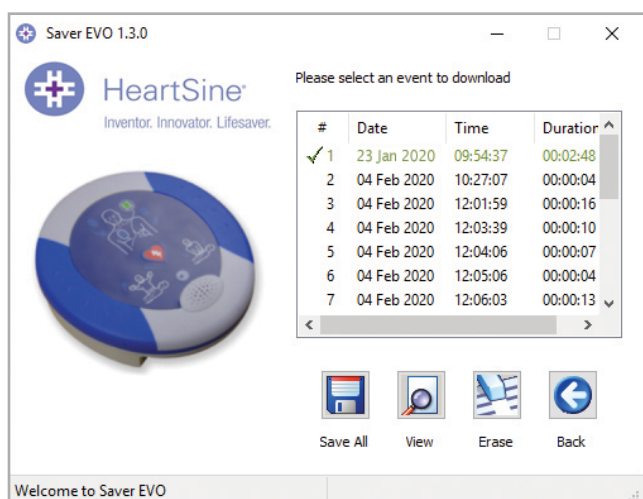
Klicka på den här knappen för att köra diagnostiska test eller ändra konfigurationen (volym och tid) på din HeartSine samaritan PAD. *Se sidan 7 för mer information*

Back (Tillbaka)

Klicka på den här knappen för att återgå till startskärmen för Saver EVO

Hämta händelsedata från HeartSine samaritan PAD

För att hämta defibrilleringshändelsedata från HeartSine samaritan PAD ska du kontrollera att din HeartSine samaritan PAD är ansluten till datorn och sedan klicka på knappen PAD Data (PAD-data). Då kommer minnet på HeartSine samaritan PAD att sökas igenom och lista alla registrerade händelser och visa dem som nedan.



Skärmen Logglista över Saver EVO PAD-händelser

Händelser som visas i grön text med symbolen  är händelser som redan sparats på datorn.

Save All (Spara alla)

Om du klickar på knappen "Save All" (Spara alla) kommer alla händelser i PAD-händelseloggen att sparas till datorn som en enda fil

Obs! Händelser som sparats med denna metod kan inte hämtas för visning med denna version av Saver EVO. Kontakta HeartSine Technologies kundsupport om du vill hämta händelser från den här filen. För att spara händelser separat och hämta senare, se funktionen "Save" (Spara) under Visa händelser på en HeartSine samaritan PAD på sidan 6

View (Visa)

Klickar du på den här knappen visas den valda händelsen

Erase (Radera)

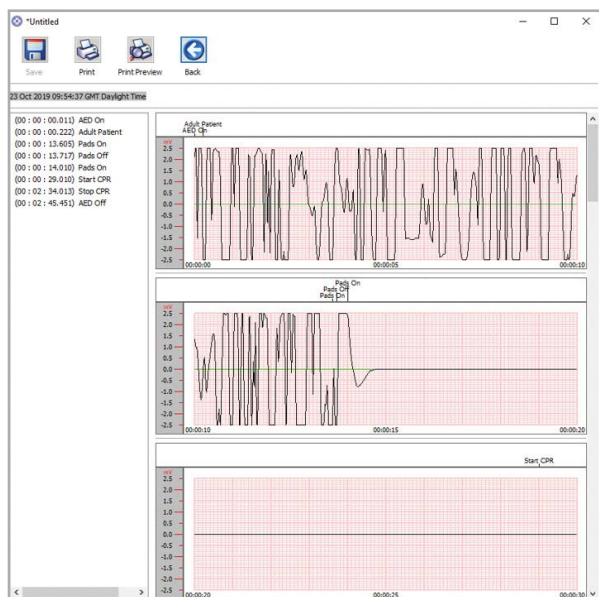
Klickar du på den här knappen raderas alla händelser från händelseloggen för HeartSine samaritan PAD. Se sidan 7 för mer detaljerad information om hur man raderar data

Back (Tillbaka)

Klicka på den här knappen för att återgå till åtkomstskärmen för Saver EVO Pad

Visa händelser på en HeartSine samaritan PAD

1. För att visa en händelse markerar du händelsen i listan och klickar på knappen "View" (Visa). Då visas defibrilleringshändelsen med EKG-kurvor och händelseloggen i ett enda visningsfönster.



Fönstret Saver EVO PAD-händelsevisning

Fönstret Saver EVO PAD-patientinformation

2. Du kan nu välja att spara den här visade händelsen till datorn genom att klicka på knappen "Save" (Spara). Händelser som sparats på det här sättet kan hämtas och visas i Saver EVO. Alternativt för att ange information som kan identifiera patienten från listan över sparade händelser i din dator kommer att visas. Informationen om patienten kan bestå av alfabetiska tecken och varje fält kan fyllas i eller lämnas tomt om så önskas.

Obs! När defibrilleringshändelsedatan sparats på din dator, kan den här informationen inte ändras

Fönstret Saver EVO-händelsevisning ger också tillgång till följande knappar:

Print (Skriv ut)	Klicka på den här knappen för att skriva ut händelsen som för närvarande visas i visningsfönstret
Print Preview (Förhandsgranskning)	Klicka på den här knappen för att förhandsgranska de data som ska skrivas ut på skärmen
Back (Tillbaka)	Klicka på den här knappen för att återgå till logglistan över Saver EVO PAD-händelser

Radera minne på en HeartSine samaritan PAD

1. För att radera minnet på en HeartSine samaritan PAD klicka på knappen "Erase" (Radera).
2. Som försiktighetsåtgärd kommer Saver Evo att be dig ange ditt lösenord innan minnet raderas. Efter att det korrekta lösenordet angivits kommer minnet på HeartSine samaritan PAD att raderas. *För information om hur du ändrar standardlösenordet se Ändra lösenordet på Saver EVO på sidan 14.*

När händelsedata hämtas från HeartSine samaritan PAD och sparas på datorn rekommenderas det att händelserna raderas från minnet på HeartSine samaritan PAD. Detta säkerställer att hela minnet finns tillgängligt för registrering av data vid en annan defibrilleringshändelse.

⚠ Var försiktig! HeartSine rekommenderar att du laddar ner hela HeartSine samaritan PAD-minnet innan du raderar det. Denna information ska sparas på ett säkert sätt för framtida referens.

Ändra inställningar för HeartSine samaritan PAD

Knappen Change PAD Settings (Ändra PAD-inställningar) tillåter användare att konfigurera vissa funktioner i HeartSine samaritan PAD enligt följande:

- Kontrollera/ställa in tid
- Köra diagnostiska tester

Dessutom kan användare med lämplig behörighet ändra följande:

- Volym
- Aktivera/inaktivera metronomljud

1. Om du klickar på knappen Change PAD Settings (Ändra PAD-inställningar) öppnas följande skärm:



Fönstret Saver EVO ändra PAD-inställningar

Check/Set PAD Time (Kontrollera/ställa in PAD-tid)

Den här knappen gör att användare kan synkronisera tiden på HeartSine samaritan PAD med tiden på deras dator.



Fönstret Saver EVO kontrollera/ställa in PAD-tid

1. Klicka på knappen "Synchronize" (Synkronisera) för att ställa in tiden på HeartSine samaritan PAD till samma tid som datorn som den är ansluten till.
2. Klicka på knappen "Close" (Stäng) för att återgå till fönstret Saver EVO Ändra PAD-inställningar.

Run Diagnostic Tests (Köra diagnostiska test)

Den här knappen gör att användaren kan köra några grundläggande tester för att kontrollera att deras HeartSine samaritan PAD fungerar. Listan över tillgängliga diagnostiska tester finns i rullgardinsmenyn som visas nedan.

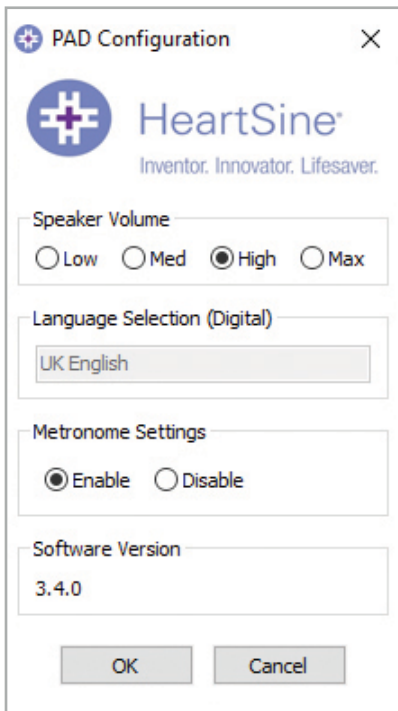


Fönstret Saver EVO PAD diagnostiska test

Saver EVO identifierar vilken typ av PAD-enhet som är ansluten och visar lämpliga illustrationer för att vägleda användaren under test.

Edit PAD Configuration (Redigera PAD-konfiguration)

Klicka på den här knappen för att öppna fönstret Redigera PAD-konfiguration (*se nedan*), där du kan se och ändra volym- och metronominställningar samt se vilken programvaruversion den anslutna HeartSine samaritan PAD-enheten har. För att bekräfta dessa ändringar kommer du att uppmanas att ange Saver EVO-lösenordet. *För information om hur du ändrar standardlösenordet se Ändra lösenordet på Saver EVO på sidan 14.*



Fönstret Saver EVO redigera PAD-inställningar

Använda Saver EVO med PDU*

1. För att använda Saver EVO med samaritan PDU-minneskort måste du sätta in kortet i en MMC-/ SD-kompatibel kortläsare som antingen är ansluten till eller inbyggd i datorn som kör Saver EVO. Observera att det kan ta några sekunder eller till och med över en minut innan datorns operativsystem inser att ett kort finns i kortläsaren.
2. Klicka på knappen "samaritan PDU" från startskärmen. Detta öppnar fönstret nedan.



Åtkomstskärmen för Saver EVO PDU

* samaritan PDU var inte tillgänglig i USA och är inte längre en produkt som erbjuds av HeartSine.

PDU Data (PDU-data)	Klicka på den här knappen för att hämta händelsedata från ett PDU-minneskort. <i>Se sidan 10 för mer information</i>
PDU Settings (PDU-inställningar)	Klicka på den här knappen för att se konfigurationsinställningar. <i>Se sidan 12 för mer information</i>
Back (Tillbaka)	Klicka på den här knappen för återgå till startskärmen för Saver EVO


Hämta händelsedata från PDU-minneskortet

Se till att samaritan PDU-minneskortet sätts in i SD-/ MMC-kortläsaren och klicka på knappen "PDU Data" (PDU-data). En lista över de händelser som finns registrerade på minneskortet kommer att visas.



Skärmen Logglista över Saver EVO PDU-händelser

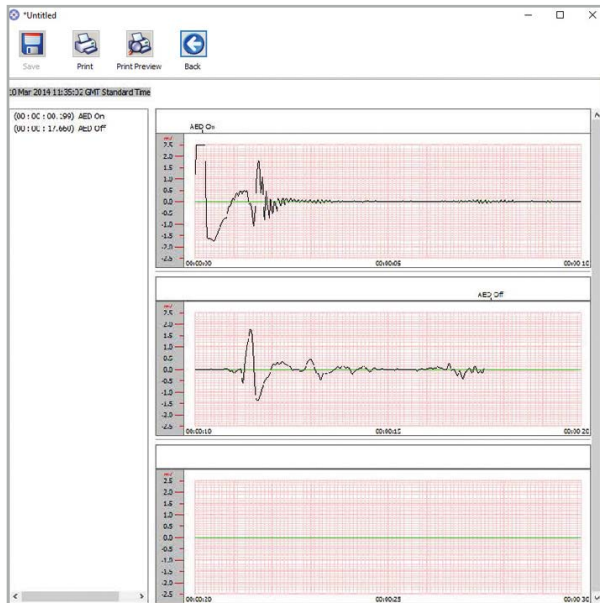
Händelser med klocksymbolen  är PDU-självtest som godkänts.

Händelser som visas i grön text med symbolen  är händelser som redan sparats på datorn.

Save All (Spara alla)	Den här knappen är inaktiverad i PDU-läge
View (Visa)	Klickar du på den här knappen visas den valda händelsen. <i>Se sidan 11 för mer information</i>
Erase (Radera)	Den här knappen är inaktiverad i PDU-läge
Back (Tillbaka)	Klicka på den här knappen för att återgå till åtkomstskärmen för Saver EVO PDU

Visa händelser sparade på en PDU

1. För att visa en händelse, markerar du händelsen i listan och klickar på knappen "View" (Visa). Då visas defibrilleringshändelsen med EKG-kurvor och händelseloggen i ett enda visningsfönster.



Fönstret Saver EVO PDU-händelsevisning

2. Användaren kan nu välja att spara den här visade händelsen till datorn genom att klicka på knappen "Save" (Spara). Alternativ för att ange information som kan identifiera patienten visas. Informationen om patienten kan bestå av alfabetiska tecken och varje fält kan fyllas i eller lämnas tomt om så önskas.

Fönstret Saver EVO PDU-patientinformation

Obs! När defibrilleringshändesedatan sparats på din dator, kan den här informationen inte ändras

Fönstret Saver EVO-händelsevisning ger också tillgång till följande knappar:

Print (Skriv ut)

Klicka på den här knappen för att skriva ut händelsen som för närvarande visas i visningsfönstret

Print Preview (Förhandsgranskning)

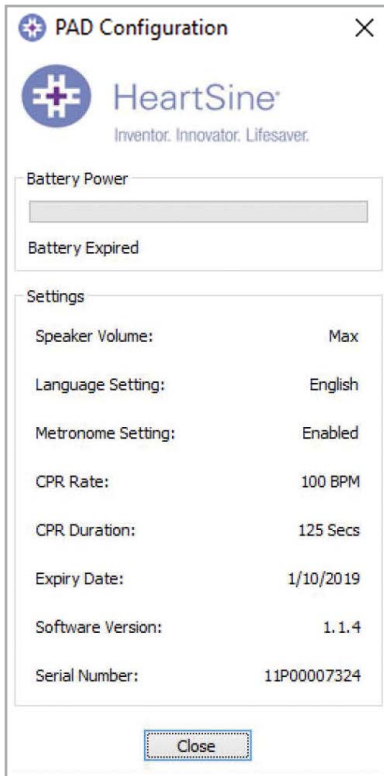
Klickar du på den här knappen visas en förhandsgranskning av de data som ska skrivas ut på skärmen

Back (Tillbaka)

Klicka på den här knappen för att återgå till logglistan över Saver EVO PDU-händelser

Visa PDU-inställningar

Om du klickar på knappen "PDU Settings" (PDU-inställningar) öppnas följande PDU-konfigurationsskärm. På den här skärmen kan användaren se batterinivå, högtalarvolym, språk- och metronominställningar, HLR-frekvens och -varaktighet samt utgångsdatumet, programvaruversionen och serienumret för PDU-enheten. Användaren kan endast se dessa inställningar och kan inte göra några ändringar.

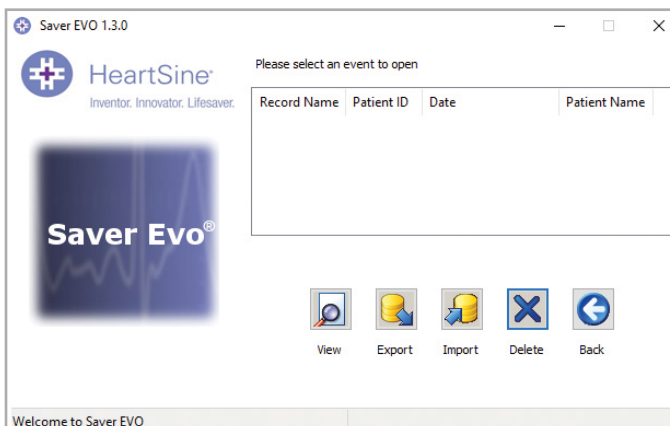


Fönstret Saver EVO Visa PDU-inställningar

Använda Saver EVO med sparade händelser

Knappen "Manage Saved Events" (Hantera sparade händelser) på huvudskärmen för Saver EVO gör det möjligt för användare att granska händelsedata som har laddats ner från HeartSine samaritan PAD, samaritan Data-Pak-batteri eller PDU-minneskort och sparats på datorn.

1. Om du klickar på den här knappen öppnas följande fönster:



2. Markera en händelse från listan och klicka på "View" (Visa) för att öppna händelsen och visa EKG-data och händelselogg.

Export och import

Saver EVO har funktioner som gör det möjligt för användare att skicka eller ta emot defibrilleringshändelsedata till/från andra personer som har Saver EVO-programvaran. Att skicka och ta emot kopior av sparade händelser med hjälp av Saver EVO:s funktioner Exportera och Importera.

För att exportera händelser:

1. På skärmen Hantera sparade händelser markerar du händelsen eller de antal händelser som du vill exportera och klickar sedan på knappen "Export" (Exportera).
2. Datorn kommer att fråga var på datorn du vill spara exportfilen och låter dig också välja ett namn på den exporterade filen.
3. Klicka på knappen "Save" (Spara) för att spara filen på vald plats.

Det går sedan att bifoga den här filen i ett e-postmeddelande med din vanliga e-postprogramvara och skicka den exporterade filen till en annan användare som har Saver EVO-programvaran.

Händelsedata från Saver EVO kan endast visas av en annan Saver EVO-användare. Den tidigare Saver-programvaran kan inte importera och visa data från Saver EVO.

För att importera händelser:

För att importera händelser och se dessa på din dator måste filen som har skickats till dig från en annan användare av Saver eller Saver EVO sparas på en plats på din dator.

1. Från skärmen Saver EVO Hantera sparade händelser, klicka på knappen "Import".
2. Bläddra till platsen där filen sparades och klicka på "Open" (Öppna).
3. Registreringarna läggs till i listan över Saver EVO-filer på din dator.


För att se dem markerar du händelsen i listan och klickar på knappen "View" (Visa).

Saver EVO kommer korrekt att importera och visa händelsedata som har exporterats från tidigare versioner av programvaran kallad Saver.

Radera sparade händelser:

Sparade händelser kan raderas från ditt datorminne av Saver EVO. Händelser raderas separat genom att du väljer den/de händelser som ska raderas (flera händelser kan väljas) genom att markera önskad händelse.

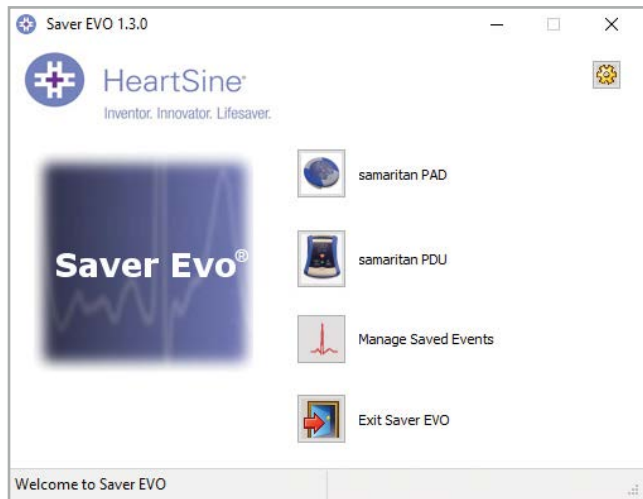
När du har bekräftat att endast händelserna som du vill radera har valts, klickar du på knappen "Erase" (Radera). Som försiktighetsåtgärd kommer Saver Evo att be dig ange ditt lösenord innan minnet raderas. Efter att det korrekta lösenordet angivits raderas minnet av de valda händelserna från din dator.

 **Var försiktig!** Säkerställ att endast händelserna som du vill radera har valts innan radering. När de raderats från ditt datorminne kan inte händelserna genereras igen och all information går förlorad

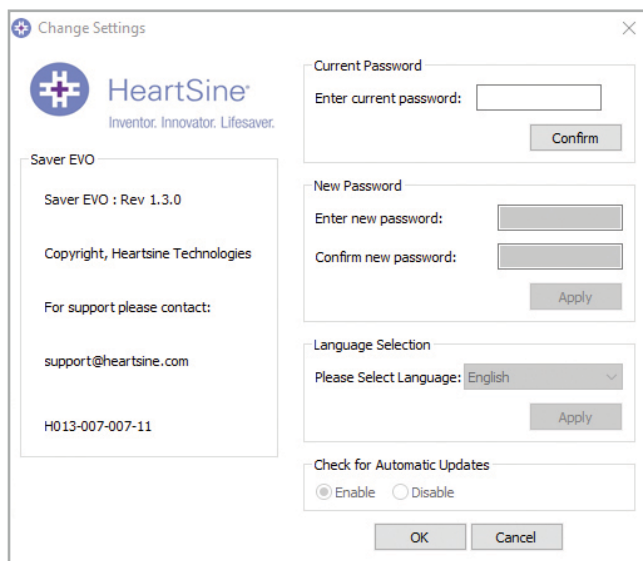
Ändra inställningar för Saver EVO

Saver EVO har vissa funktioner som bara kan ändras eller slutföras genom att ange ett lösenord. Detta möjliggör för administratörer av programvaran att begränsa åtkomst till vissa funktioner för godkända användare. Vid installation av Saver EVO är standardlösenordet "password".

Ändra lösenord:



1. Från den här huvudskärmen för Saver EVO klickar du på den lilla "inställnings". Detta öppnar följande fönster:



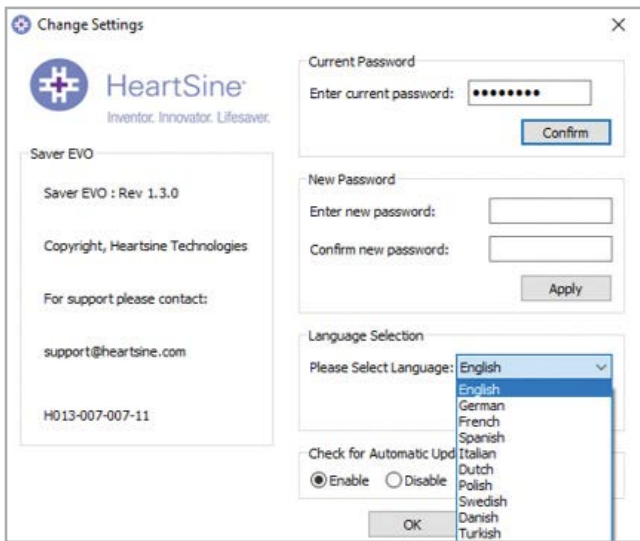
Skärmen Ändra inställningar

2. Ange aktuellt lösenord och klicka "Confirm" (Bekräfta).
3. Ange det nya lösenordet två gånger och klicka på "Apply" (Utför) för att genomföra ändringen.
4. Klicka på "OK" för att stänga fönstret Ändra lösenord.

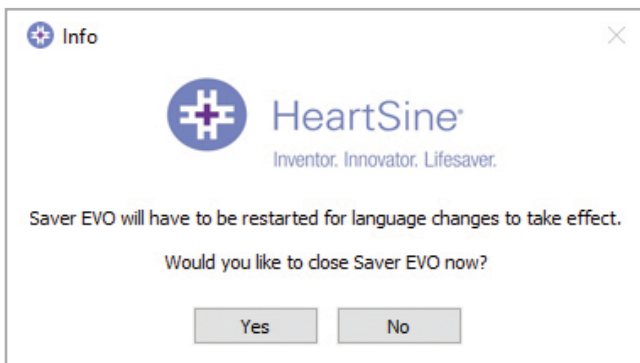
Obs! Återinstallering av Saver EVO återställer lösenordet till standardlösenordet i programvaran. Denna åtgärd kommer emellertid inte att avlägsna någon händelsedata som tidigare har sparats

Ändra språk för Saver EVO:

1. För att välja språk för Saver EVO ska du välja språket från rullgardinslistan och klicka "Apply" (Utför).



2. När du klickar på "Apply" (Utför) kommer följande skärm att visas och Saver EVO måste startas om för att språkändringarna ska börja gälla.



3. Klicka på "Yes" (Ja) eller "No" (Nej) för att stänga Saver EVO.

Söka efter automatiska uppdateringar:

1. Om rutan "Enable" (Aktivera) väljs varje gång Saver EVO startas, kommer den att försöka ansluta till HeartSine-webbplatsen för att leta efter nyare versioner av Saver EVO. Om en uppdatering finns tillgänglig kommer följande fönster att visas när Saver EVO startas.



2. Klicka på "Yes" (Ja) eller "No" (Nej) beroende på om du vill ladda ner en nyare version av Saver EVO.

Cybersäkerhet

- Se till att Microsoft-programfix tillämpas på din dator
- Säkerhetskopiera din dator regelbundet (inklusive Saver EVO-filer)
- Det rekommenderas att ett antivirusprogram finns installerat på din dator, och att det är aktivt och är uppdaterat
- Använd ett starkt lösenord för att logga in på din dator. Lösenord ska innehålla stora och små bokstäver samt inkludera siffror och symboler

För mer information kontakta oss på heartsinesupport@stryker.com eller besök vår webbplats på [heartsine.com](https://www.heartsine.com)

Stryker eller deras dotterbolag, äger, använder eller har ansökt om följande varumärken eller servicemärken: HeartSine, HeartSine Gateway, samaritan, Saver EVO, Stryker. Alla andra varumärken tillhör sina respektive ägare och innehavare.

Publiceringsdatum: 09/2023

Tillverkad i Storbritannien.

H013-001-307-AF SV

HeartSine Gateway finns inte tillgänglig i alla länder.

© 2023 HeartSine Technologies. Med ensamrätt.



HeartSine Technologies, Ltd.
207 Airport Road West
Belfast
Northern Ireland
BT3 9ED
United Kingdom
Tel +44 28 9093 9400
Fax +44 28 9093 9401
heartsinesupport@stryker.com
[heartsine.com](https://www.heartsine.com)

Stryker Australia Pty Ltd
8 Herbert St
St Leonards NSW 2065
Australia



Stryker EMEA
Supply Chain Services B.V.
Frans Maasweg 2
Venlo 5928 SB
The Netherlands